

Verpflichtungskredit

Erneuerung bestehende Entsorgungslösung; Sanierung Sammelstellen Du Port-Parkplatz & Gemeindehaus

Auflagedossier



Fakultatives Referendum; Verpflichtungskredit

Erneuerung bestehende Entsorgungslösung; Sanierung Sammelstellen Du Port-Parkplatz & Gemeindehaus

Fakultatives Referendum: Verpflichtungskredit

Ausgangslage

Seit etlichen Jahren besteht in Erlach der Wunsch nach einer Verbesserung der Entsorgungslösung. Der Gemeinderat Erlach hat am 08.07.2014 beschlossen, eine Projektgruppe mit der Überprüfung der Entsorgungssituation zu beauftragen. Im Frühling 2015 folgten Gespräche mit verschiedenen Entsorgungsanbietern. Am 27.10.2015 hat der Gemeinderat den Grundsatzentscheid getroffen, die Idee eines zentralen Entsorgungshofs weiterzuverfolgen (zentrale Sammlung von Glas, Metall, Alu, Papier, Karton, Altöl, PET, Elektroschrott usw. zu bestimmten Öffnungszeiten). Abklärungen bei den umliegenden Gemeinden ergaben, dass kein Interesse an einem regionalen Entsorgungshof besteht, aber allenfalls eine Zusammenarbeit im kleineren Rahmen (bspw. gemeinsame Sammlung von Sonderabfällen) denkbar wäre.

Die Lüscher & Aeschlimann AG hat daraufhin ein Vorprojekt erarbeitet, welchem der Gemeinderat am 15.11.2016 zugestimmt hat. Anlässlich der Gemeindeversammlung vom 07.12.2016 wurde das Projekt zurückgewiesen, da noch verschiedene Standortabklärungen verlangt wurden. Der Gemeinderat verfolgte daraufhin einen neuen Standort beim Oberstufenschulhaus. Der Ortsplaner führte zur Umzonung dieses Gebiets eine Teilrevision der Ortsplanung durch, welche im Jahr 2021 in Rechtskraft erwuchs.

Die Kostenberechnung eines neuen Entsorgungshofs belief sich auf ca. CHF 1'100'000.00, wobei diese Kosten in Anbetracht der Preissteigerungen wohl mittlerweile höher sein dürften. Hinzu kommt, dass für die Betreuung des Hofes während den Öffnungszeiten zusätzliche Personalkosten anfallen würden. Die Sammlung von Haushaltsabfällen sollte weiterhin an den bestehenden 15 dezentralen Sammelstellen erfolgen.

Nachdem die Planung für den Entsorgungshof bereits einige Jahre andauerte, prüfte der Gemeinderat mögliche Alternativen. Die zahlreichen Arbeitspapiere und Grundlagen aus den letzten Jahren wurden eingehend studiert. Dabei stellte sich der Gemeinderat folgende Fragestellungen:

- Ist ein Neubau eines Entsorgungshofs wirtschaftlich für eine Gemeinde in der Grösse Erlachs? Oder ist ein optimiertes System mit dezentralen Sammelstellen wirtschaftlicher?
- Sind die Lösungen Entsorgungshof / Sammeltouren zukunftsorientiert?
- Wie lösen der Bau eines Entsorgungshofs oder das System dezentraler Sammelstellen die bestehenden Probleme effektiv?
- Können Lösungen gemeinsam mit den Nachbargemeinden angestrebt werden?
- Welche Entwicklungen gibt es im Sektor Entsorgung?

Anschliessend wurden die bestehenden Probleme erfasst. Seitens Werkhofs und Bevölkerung wurden in persönlichen Gesprächen sowie auch am Workshop zur Entwicklung von Erlach vom 11.05.2022 folgende Probleme beschrieben:

- Mangelhafte Ordnung und Sauberkeit (vor allem an den Sammelstellen Du Port-Parkplatz und Gemeindehaus sowie vereinzelt auch in Quartieren)
- Wilde Deponie von Sperrgut und Elektroschrott
- Zu wenig Sammlungen von Papier und Karton
- Wunsch nach Sammlung von Plastikmüll
- Defekte Sammelcontainer, welche ersetzt werden müssen
- Deckel, die sich kaum noch öffnen lassen und Verletzungsgefahr beim Öffnen
- Seitens Werkhofs besteht der Wunsch, die grösseren Sammelstellen über Nacht abschliessen zu können
- Seitens der Bevölkerung werden die kurzen Wege zu den dezentralen Sammelstellen geschätzt

Basierend auf Erfahrungswerten von Recycling-Beratern lässt sich schliessen, dass der Neubau eines Entsorgungshofs für eine Gemeinde in der Grösse Erlachs nicht wirtschaftlich ist. Nach Möglichkeit sollten Lösungen zusammen mit den Nachbargemeinden angestrebt oder die bestehenden dezentralen Sammelstellen optimiert werden. Die Bevölkerung ist sich eine dezentrale Sammlung an verschiedenen Sammelstellen gewöhnt, was grundsätzlich positiv ist.

Gestützt auf diese Erkenntnisse folgte eine erste Kontaktaufnahme mit den Nachbargemeinden Tschugg, Gals, Vinelz und Ins. Es fanden Besichtigungen von deren Entsorgungslösungen statt. Bei der Anfrage nach Zusammenarbeitsmöglichkeiten zeigte sich, dass erwähnte Nachbargemeinden mit ihren jeweiligen, sehr unterschiedlichen Entsorgungslösungen zufrieden sind und aktuell kein Handlungsbedarf besteht.

Positiv war das Gespräch mit der Gemeinde Vinelz bezüglich gemeinsamer Sammlung von Papier und Karton sowie Elektroschrott und Alteisen. Die Synergien sollen hierbei gemeinsam besser genutzt werden. Gemäss erfolgter Information werden diese Entsorgungsgüter seit dem 01.01.2023 gemeinsam gesammelt, wodurch auch deutlich mehr Sammlungen angeboten werden können.

Entsorgungskonzept

Der Gemeinderat liess sich bei der Ausarbeitung einer Entsorgungslösung durch Roger Garo, Sortec AG (Aarberg) beraten, um zu prüfen, wie das bestehende Sammelkonzept und die Organisation der Sammelstellen verbessert werden können. Zusammengefasst sieht das Konzept folgende Lösungsansätze vor:

- **Papier & Karton**
Gemäss erwähntem Ratsbeschluss werden Papier und Karton ab dem Jahr 2023 gemeinsam mit der Gemeinde Vinelz beim Feuerwehrmagazin zwischen Erlach und Vinelz gesammelt. Dadurch werden die Sammeltage ohne grossen Mehraufwand verdoppelt.
- **Elektroschrott & Alteisen**
Elektroschrott und Alteisen werden neu im Werkhof gesammelt. Die Einwohner:innen der Gemeinden Erlach und Vinelz können ihre Sammelgüter im Werkhof abgeben.
- **Sperrgut**
Bisher konnte das Sperrgut mit der erforderlichen Anzahl Müve-Vignetten direkt bei jeder dezentralen Sammelstelle deponiert werden. Neu soll Sperrgut nur noch im Werkhof und zu den ordentlichen Öffnungszeiten abgegeben werden können.



Das Anbringen von Vignetten ist weiterhin erforderlich. Termine ausserhalb der Öffnungszeiten müssten jeweils direkt mit dem Werkhof vereinbart werden. Dies erachtet der Gemeinderat als wichtigen Schritt zur Verbesserung der Ordnung und Sauberkeit an den Sammelstellen, da insbesondere das wilde Deponieren von Sperrgut bisher immer zu Problemen geführt hatte.

○ **Bauschutt & Altöl**

Bauschutt und Altöl sollen künftig nicht mehr gesammelt werden. Speiseöl in haushaltsüblichen Mengen kann dem Hausmüll wie bis anhin in verschlossenen Gefässen beigegeben werden. Für die Entsorgung von Motorenöl und Speiseöl in grösseren Mengen sowie von Bauschutt sind Gemeinden nicht zuständig.

○ **Sonderabfälle**

Sonderabfälle werden wie bisher einmal jährlich zusammen mit den Nachbargemeinden entgegengenommen.

○ **Kunststoffsammlung**

Neu sollen an vier der bestehenden dezentralen Sammelstellen Plastikabfälle / Kunststoffe gesammelt werden. Dazu werden entsprechende Sammelcontainer bereitgestellt. Die Sammelsäcke für die Kunststoffsammlung sind gebührenpflichtig und werden zusammen mit den Müve-Säcken verkauft. Vor Einführung der Plastiksammlung gibt die Gemeinde an alle Haushalte separate Informationen zum Sammelgut sowie einen Gratis-Sammelsack ab.

○ **Sammelstellen Du Port-Parkplatz & Gemeindehaus**

Die beiden grösseren, bestehenden Sammelstellen auf dem Du Port-Parkplatz und hinter dem Gemeindehaus sollen neugestaltet und mit abschliessbarer Einfassung versehen werden.

○ Die Anordnung der Container sowie die Sammelbehälter werden gemäss Plan im Anhang 1 verändert, wodurch Ordnung und Sauberkeit verbessert werden sollen. Defekte Sammelgefässe werden ersetzt.

○ Die Sammelstelle hinter dem Gemeindehaus liegt innerhalb des ISOS-Perimeter. Die Planung wurde deshalb der kantonalen Denkmalpflege zur Beurteilung vorgelegt und gemäss den Empfehlungen der Denkmalpflege angepasst. Die aufgrund von Zünslerbefall abgestorbene Buchsbaumhecke wird durch eine Eibenhecke ersetzt.

○ Neue Sammelgefässe für Glas und Alu/Blechdosen sollen die Lärmemission erheblich verbessern.

○ In einer ersten Phase soll die Sammelstelle auf dem Du Port-Parkplatz immer geöffnet bleiben. Die Sammelstelle hinter dem Gemeindehaus soll unter der Woche abends sowie ab Samstagmittag bis Montagmorgen abgeschlossen werden.

○ **Weitere dezentrale Sammelstellen**

Bei allen übrigen, bestehenden Sammelstellen, welche Container für Haushaltsabfälle beinhalten, sollen defekte Container soweit erforderlich durch neue Container mit Fusshebel ersetzt werden.

○ **Grüngutsammlung**

Die Grüngutsammlung wird gemäss bisherigem System beibehalten. Grüngutcontainer dürfen nicht vom Standort entfernt werden (die Hinweise hierauf und auf die Möglichkeit, bei grösseren Mengen Grüngutcontainer beim Werkhof zu beziehen, werden verbessert).

Die Neuorganisation der bestehenden Sammelstellen soll unter Vorbehalt des fakultativen Referendums per anfangs April 2023 umgesetzt werden.

Kostenschätzung & Finanzierung

Die Kostenschätzung für die Sanierung der Sammelstellen hinter dem Gemeindehaus und auf dem Du Port-Parkplatz sowie die Umsetzung des Konzepts setzen sich wie folgt zusammen:

Kosten für Sanierung Sammelstelle hinter Gemeindehaus

Bezeichnung	Anzahl	Preis	Total exkl. MwSt.
Holzeinfassung Sammelstelle	-	CHF 10'179.10	CHF 10'179.10
Stahlstützen setzen	-	CHF 3'200.00	CHF 3'200.00
Buchsbaumhecke ersetzen	-	CHF 9'185.00	CHF 9'185.00
Entsorgung und Muldenservice	-	CHF 1'023.00	CHF 1'023.00
Projektleitung (planen & umsetzen)	-	CHF 4'500.00	CHF 4'500.00
Neuer Container für Aludosen	1 Stück	CHF 2'950.00	CHF 2'950.00
Neuer Container für Blechdosen	1 Stück	CHF 2'950.00	CHF 2'950.00
Neue Kehrrechtcontainer	6 Stück	CHF 537.00	CHF 3'222.00
Neue Glascontainer (dreifarbig)	3 Stück	CHF 3'150.00	CHF 9'450.00
Neuer Nespressocontainer	1 Stück	CHF 120.00	CHF 120.00
Neue PET-Sammelbehälter	1 Stück	CHF 534.00	CHF 534.00
Beschriftung	-	CHF 3'500.00	CHF 3'500.00
Gesamttotal			CHF 50'813.10

Kosten für Sanierung Sammelstelle Du Port-Parkplatz

Bezeichnung	Anzahl	Preis	Total exkl. MwSt.
Sanierung Einfassung Sammelstelle	-	CHF 20'521.95	CHF 20'521.95
Defekte Stahlstützen ersetzen	-	CHF 2'978.10	CHF 2'978.10
Entsorgung und Muldenservice	-	CHF 1'080.00	CHF 1'080.00
Projektleitung (planen & umsetzen)	-	CHF 4'500.00	CHF 4'500.00
Neuer Container für Aludosen	1 Stück	CHF 2'950.00	CHF 2'950.00
Neuer Container für Blechdosen	1 Stück	CHF 2'950.00	CHF 2'950.00
Neue Kehrrechtcontainer	6 Stück	CHF 537.00	CHF 3'222.00
Neuer Nespresso-Sammelbehälter	1 Stück	CHF 120.00	CHF 120.00
Neue PET-Sammelbehälter	2 Stück	CHF 534.00	CHF 1'068.00
Beschilderung	-	CHF 3'500.00	CHF 3'500.00
Gesamttotal			CHF 42'890.05

Kosten für übrige Sammelstellen & Elektroschrott

Bezeichnung	Anzahl	Preis	Total exkl. MwSt.
Ersatz defekte Kehrrechtcontainer	12 Stück	CHF 6'444.00	CHF 6'444.00
Neuer Container für PC's & Handys	1 Stück	CHF 320.00	CHF 320.00
Sammelbehälter Primarschule		CHF 4'000.00	CHF 4'000.00
Gesamttotal			CHF 10'764.00

Die Sanierung der beiden grösseren Recyclingstellen Du Port-Parkplatz und Gemeindehaus sowie die Auffrischung der übrigen Sammelstellen für die Einwohner:innen von Erlach kosten somit insgesamt CHF 104'467.15.

Kreditzusammenzug

Total exkl. MwSt.	CHF 104'467.15
Total inkl. MwSt.	CHF 112'511.12
Reserve (ca. 10%)	CHF 12'488.88
Gesamttotal	CHF 125'000.00

Im Investitionsbudget 2023 ist ein Betrag von CHF 200'000.00 für die neue Entsorgungslösung eingestellt. Die Investitionen gehen zu Lasten der Spezialfinanzierung Abfall und können durch das Eigenkapital gedeckt werden.

Fakultatives Referendum Verpflichtungskredit

Der nachfolgende Beschluss des Gemeinderates gestützt auf Art. 46 Abs. 1 Bst. c der Gemeindeordnung (GO) vom 19. September 2001 unterliegt gemäss Art. 36 der GO dem fakultativen Referendum:

Gemeinderatsbeschluss vom 10. Januar 2023: Erneuerung bestehende Entsorgungslösung; Sanierung Sammelstellen Du Port-Parkplatz und Gemeindehaus; Genehmigung Verpflichtungskredit von CHF 125'000.00.

Gemäss Art. 36 der GO können 5% der Stimmberechtigten innert 30 Tagen, bis zum 20. Februar 2023, gegen diesen Ausgabenbeschluss das Referendum ergreifen, damit der Kredit der Gemeindeversammlung zum Beschluss unterbreitet wird.

Das Referendumsbegehren ist bei der Gemeindeverwaltung Erlach einzureichen, wo innerhalb der Referendumsfrist auch die Akten zum Geschäft aufliegen.

Erlach, 18. Januar 2023

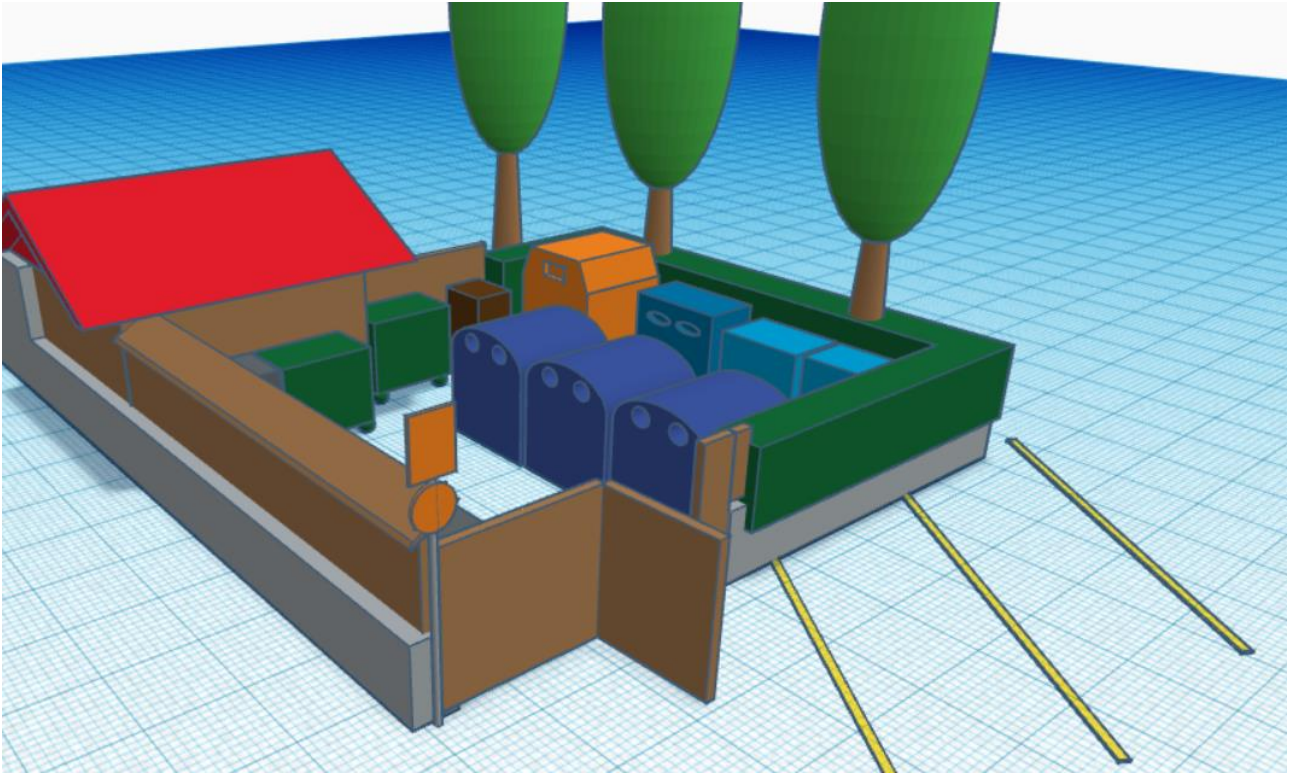
Gemeinderat Erlach



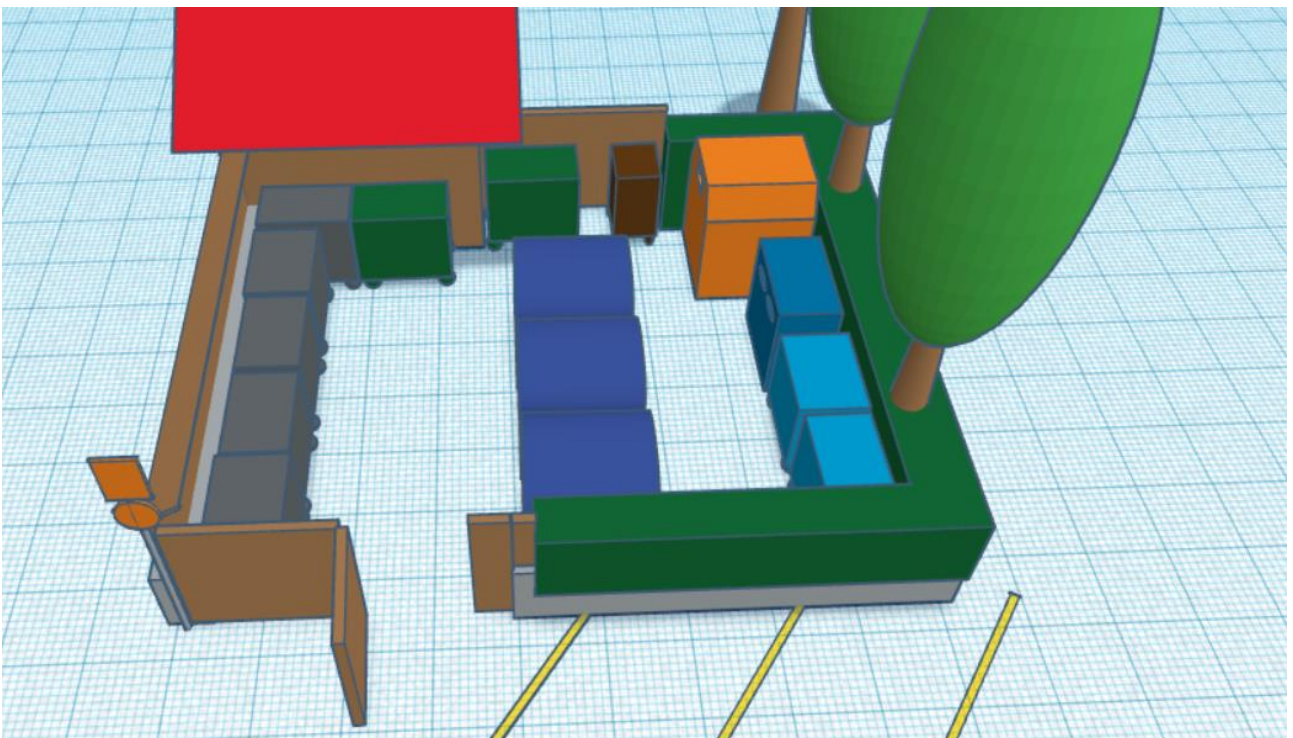


Anhang 1

Sammelstelle hinter dem Gemeindehaus (Seitenansicht)

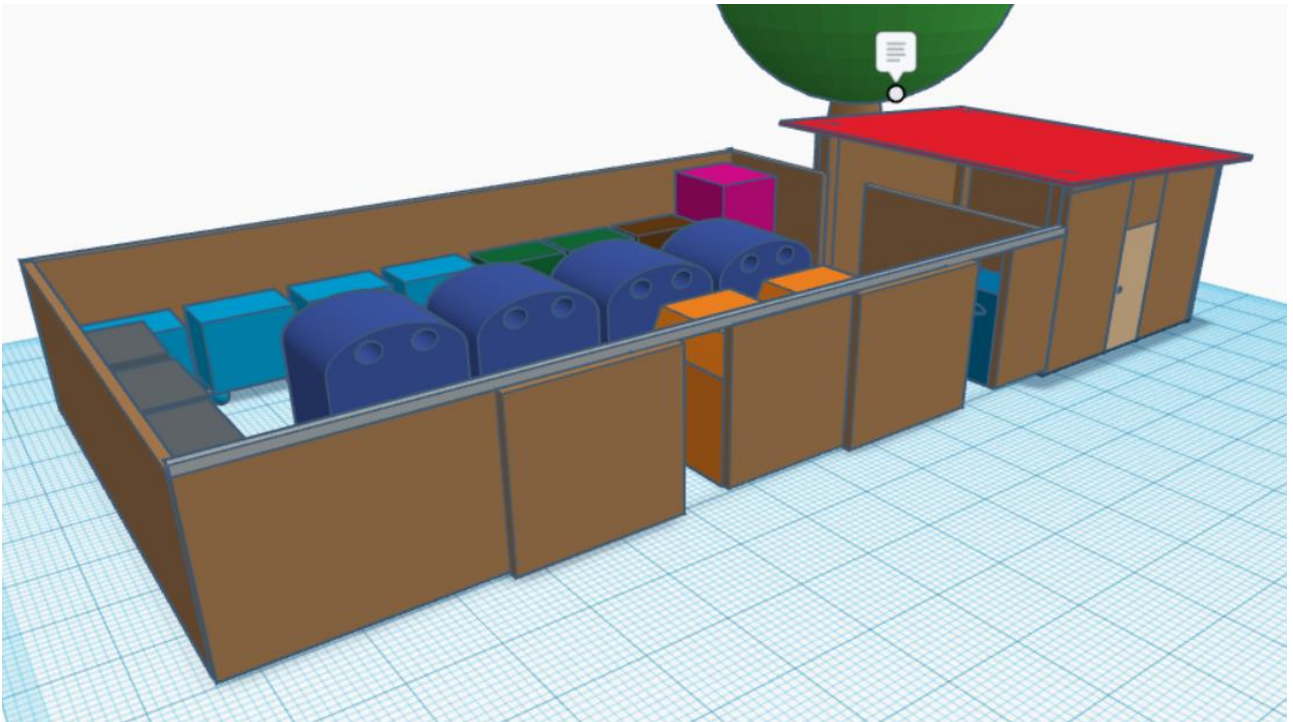


Sammelstelle hinter dem Gemeindehaus (Aufsicht)





Sammelstelle Du Port-Parkplatz (Seitenansicht)



Sammelstelle Du Port-Parkplatz (Aufsicht)

